



[WWW.LUSQTOFF.COM.AR](http://WWW.LUSQTOFF.COM.AR)



**LÜSQTOFF**  
THINKING ABOUT FUTURE



MANUAL DE USUARIO



**LPA40-13Z**  
BOMBAS  
PRESURIZADORAS



CALIDAD DESDE EL ORIGEN

[WWW.LUSQTOFF.COM.AR](http://WWW.LUSQTOFF.COM.AR)



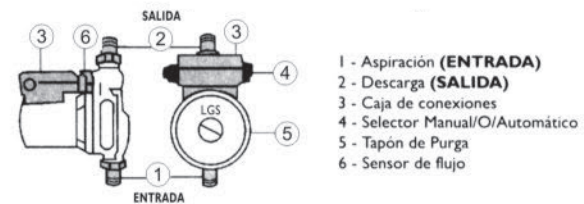
# LPA40-13Z

## BOMBAS PRESURIZADORAS

En este manual están indicadas las instrucciones para el uso e instalación de las ELECTROBOMBAS PRESURIZADORAS de la serie TIP.

**Esta bomba es apta para presurizar su suministro domiciliario de agua potable.**

Partes principales:



### MODO DE USO

- AUTOMATICO:** La bomba posee un sensor automático del flujo de agua circulante. En el caso que no circule el agua, automáticamente la bomba se detendrá.
- MANUAL:** La bomba funciona sin activar el sensor de circulación de agua.
- APAGADO(o):** La bomba está totalmente detenida y sin funcionar.



IMPORTA Y DISTRIBUYE  
**LUSQTOFF. ARGENTINA SA.**  
IMPORTADOR N° 30-71207115-6.  
BELGRANO 1068. RAMOS MEJÍA  
(C.P1704)BS.AS.-ARGENTINA.

#### PÓLIZA DE GARANTÍA

Conserve esta póliza de Garantía ya que solo será válida con el sello del distribuidor y la factura o remisión de compra.  
Para proceder con la garantía o instalación del presurizador, presente este documento a nuestros Centros de Servicio junto con su factura o remisión de compra y el manual del presurizador.  
Para conocer el centro de Servicio más cercano a usted ingrese a nuestra página o llame a nuestra línea de servicio 53786723. 53786717. 53786709

#### 1 - COBERTURA DE GARANTÍA

- Para hacer válida la garantía es necesario no desinstalar el presurizador hasta que sea evaluado por el servicio técnico de Novanet.
- 1 año (12 meses de la fecha de compra)
- LUSQTOFF ARGENTINA SA. ofrece reparación gratuita contra cualquier defecto de fabricación en materiales o producción del presurizador en uso normal, esto será evaluado por el Centro de Servicio, revisado y autorizado por Comercializadora novanet, S. A. de C. V. dejando el equipo funcionando.
- En caso de reemplazar el equipo esto se llevará a cabo dentro de los 15 días hábiles de la fecha de diagnóstico del Centro de Servicio.

#### 2 - SIN COBERTURA DE GARANTÍA

- El no contar con esta póliza de garantía sellada.
- La pérdida de póliza de garantía, de factura o remisión de compra.
- Si las fallas fueran por mala instalación (personal no autorizado por Novanet), transporte o maniobra violenta, condiciones inadecuadas para guardar los presurizadores, mal uso del equipo.
- Daños por no usar partes originales de la marca.
- Si al presurizador se le da otro uso que no sea el doméstico.
- Cualquier intervención en el presurizador por personas ajenas al personal autorizado por la marca.
- Después de cumplirse la fecha de garantía, LUSQTOFF ARGENTINA SA. ofrece surtir las refacciones con su respectivo costo, durante la vida del presurizador.

MODELO: _____	SELLO DEL DISTRIBUIDOR
No. DE SERIE: _____	
FECHA DE VENTA: _____	

#### ADVERTENCIAS DE SEGURIDAD PARA EL INSTALADOR / USUARIO

Al leer estas instrucciones de operación podrá apreciar claramente las diferentes funciones de estas bombas circulatoras de agua y como trabajar con ellas.

Antes de instalar y utilizar las bombas leer con atención las siguientes instrucciones.

La utilización de las bombas está subordinada a las directivas de la legislación local.

Lüsqtöff declina toda responsabilidad en caso de incidentes o daños debidos a negligencia o incumplimiento de las instrucciones descriptas en este manual o bajo condiciones diferentes de aquellas indicadas en la placa de las características.

También declina toda responsabilidad por los daños causados por un uso impropio de las electrobombas.

La reparación y el servicio técnico del equipo sólo será llevada a cabo por Lüsqtöff o algún Asistente Técnico debidamente autorizado por la empresa.

#### INFORMACIÓN DEL PRODUCTO

LP A40-13Z		Hecho en China
H.max. 13m		Q.max. 65L/min
1~Mot.		IP44
220 V~	50 Hz	0.26kw

## REGLAS DE SEGURIDAD

Estas instrucciones contienen referencias básicas a las que debe atenerse estrictamente. Asimismo el instalador y el usuario deben leer estas instrucciones atentamente para llevar a cabo su instalación y su posterior uso.

Símbolos de seguridad que contiene este manual

Las **reglas de seguridad** que están contenidas aquí, están señalados con símbolos claramente resaltados como:



**Peligro (causas generales)**



**Peligro (corriente eléctrica)**

Cualquier actividad que pueda perjudicar o dañar a la bomba, estará señalado con un letrero de



### EMPLEO DEL EQUIPO

Solamente personal debidamente capacitado está habilitado para trabajar con el equipo.

## PELIGROS DE NO ATENERSE A LAS REGLAS DE SEGURIDAD

No observar estos requisitos de seguridad, podría llegar a provocar daños corporales debido a causas de índole eléctrica o mecánica, así como también, a la instalación en la que se encuentre la bomba. Por lo tanto quedará sin efecto cualquier reclamo de garantía por no cumplir con los recaudos correspondientes.

### Reglas de Seguridad para el instalador

Deberán aplicarse las reglamentaciones locales vigentes para la prevención de accidentes.

## DECLARACION DE CONFORMIDAD

**LÜSQTOFF** S.A. declara bajo nuestra exclusiva responsabilidad que los productos de la serie LGS a los cuales se refiere esta declaración son producidos y comercializados conformes a las normas, comprendidas las últimas modificaciones, y a la respectiva legislación nacional que las incorpora.



### DISTRIBUIDOR:

IMPORTA Y DISTRIBUYE

**LUSQTOFF. ARGENTINA SA.**

IMPORTADOR N° 30-71207115-6.

BELGRANO 1068. RAMOS MEJÍA

(C.P1704)BS.AS.-ARGENTINA.

## IDENTIFICACION DE FALLAS Y SOLUCIONES

### La bomba está encendida, y aún así no funciona:

- Revise el suministro de energía
- Revise la tensión de alimentación
- Revise que la posición coincida con alguna de la fig. 1.
- Revise el valor del capacitor
- Si la bomba está trabada, remover el tapón de purga y rotar el eje con un destornillador

### La bomba está en posición AUTOMATICO y:

- No se detiene, aún con el circuito de agua cerrado, verifique que la posición de instalación coincida con alguna de la fig. 1.
- No se detiene, aún con el circuito de agua cerrado, verifique que no tenga pérdidas de agua.

### Ruido:

- El ruido se debe a que hay aire en el sistema, por lo que deberá dejar la bomba funcionando algunos minutos con las canillas abiertas.

## REPUESTOS

Los repuestos que se encarguen deben ser debidamente identificados. Todas las partes y/o componentes de la electrobomba quedan sujetos a modificaciones técnicas sin previo aviso.

### Reglas de Seguridad para inspecciones y trabajo de instalación

Es la responsabilidad del usuario asegurar que las inspecciones y trabajo de instalación sean llevadas a cabo únicamente por personal capacitado y autorizado, y que además tenga un completo conocimiento de este manual.

Asimismo, es necesario que la instalación en que se instale el equipo este provista de un interruptor diferencial con una sensibilidad de fuga de 30 mA.

### Alteraciones y adquisición de repuestos y/o accesorios

Cualquier alteración que se le realice al producto, debe ser autorizada por. Únicamente los accesorios y repuestos originales otorgan seguridad, garantía y confiabilidad. Asimismo, el uso no autorizado de piezas, como accesorios o repuestos, invalidará cualquier reclamo sobre la calidad del producto.

### Condiciones de trabajo anormales

Solamente se asegurará el rendimiento y el normal funcionamiento del equipo si se utiliza de acuerdo con las instrucciones establecidas en este manual. Los límites establecidos no debe ser excedidos bajo ningún concepto.

## TRANSPORTE Y ALMACENAMIENTO

### ¡ ATENCION

- Las bombas deben ser protegidas de la humedad y de la intemperie.
- Las bombas no pueden estar ubicadas en un lugar que la temperatura sea menor a 2° C ni mayor a 40° C.

## DESCRIPCION DEL PRODUCTO Y ACCESORIOS

Las bombas LGS 1 y LGS 2 son del tipo rotor encapsulado, de este modo todas las partes rotantes están inmersas en el líquido que está siendo bombeado. No requieren sello mecánico para asegurar la hermeticidad, por lo cual las partes rotantes no están sujetos a desgaste y deterioro. El fluido bombeado lubrica los bujes y actúa como refrigerante.

Las bombas son totalmente libres de mantenimiento.

## INSTALACION

Antes de realizar cualquier control en la bomba LGS 1 o LGS 2 o modificaciones de la instalación, asegúrese de cortar la tensión de la instalación y desconectar el enchufe del tomacorrientes.

- Antes de instalar la bomba se recomienda limpiar la cañería en la cual se va a conectar, para que quede libre de partículas o impurezas que puedan perjudicar el funcionamiento del equipo. Para ello se recomienda limpiar con agua dejándola correr.
- Luego, montar la bomba en una posición accesible para un posterior control o para su fácil extracción.
- Las bombas LGS 1 y LGS 2 deben ser instaladas con el eje en posición horizontal, para garantizar su correcto funcionamiento. (Fig. 1)



Fig. 1

- Para evitar el retroceso del agua por la tubería, se recomienda instalar una válvula de retención luego de la boquilla de descarga de la bomba.
- Una vez instalada en la cañería de agua, debe asegurarse que la válvula de retención (o llave de seguridad) quede por arriba de la bomba.
- La dirección del fluido debe coincidir con el sentido de la flecha ubicada en el cuerpo de la bomba.

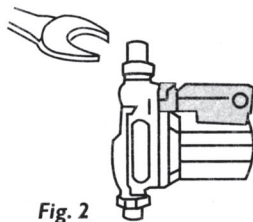


Fig. 2

- Es necesario que la bomba sea ajustada a la cañería mediante una llave fija adecuada ejerciendo presión, para evitar que se afloje (Fig. 2)

**¡ ATENCION**  
*Tener precaución de no dañar la junta de la bomba*

-4-

## PREVENCIONES

### Sistema de llenado y purgado

Asegúrese de que la tubería esté debidamente llena de agua y purgada. Cuando el cuerpo de la bomba contiene aire no podrá transportar agua. La bomba generalmente se purga por sí misma luego de un tiempo de funcionamiento.

De todas formas es recomendable purgar la bomba manualmente. Por favor siga las instrucciones para el llenado y Purgado:

- **Apague la bomba.**
- **Cierre la válvula de retención y retire el tapón de purga**
- **Mueva el eje de la bomba con un destornillador**
- **Proteja las partes eléctricas de la filtración de agua que pueda suceder**
- **Encienda la bomba**
- **Luego de 15/30 segundos cierre el tapón de purga**
- **Abra la válvula de retención**

**¡ ATENCION**  
*Es posible que la cañería de ventilación se trabe con el tapón de purga abierto, dependiendo de la presión que tenga el sistema.*

**Problemas:** Si la falla no puede ser solucionada por usted, por favor diríjase a nuestro Servicio Técnico.

## MANTENIMIENTO

### La bomba no requiere ningún tipo de mantenimiento.

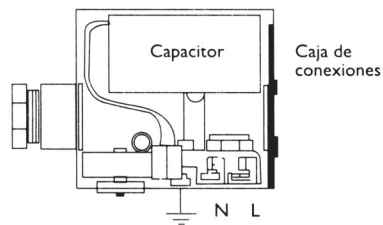
Antes de cualquier operación, asegúrese que la tensión eléctrica esté desconectada y que no haya posibilidad de conexiones accidentales. Reparar o hacer reparar la bomba a personal no autorizado por el fabricante significa perder la garantía y correr el riesgo de operar con un aparato inseguro y potencialmente peligroso.

**¡ ATENCION**  
*Cada modificación puede hacer disminuir el rendimiento y poner en peligro a personas y/o cosas.*

-9-

## INSTALACIÓN ELÉCTRICA

- Todo el trabajo eléctrico a realizarse en el equipo, debe ser realizado por un electricista calificado y matriculado conforme a la regulación local y nacional.
- Toda la instalación eléctrica (interruptores, conductores eléctricos, etc.), debe ser realizada acorde a las regulaciones locales de Seguridad Eléctrica vigente.
- Asegúrese de que el cable no esté en contacto con la cañería.
- Comprobar que la tensión de alimentación sea la correcta.
- Asegúrese que las conexiones eléctricas estén correctamente realizadas (Fig. 3)



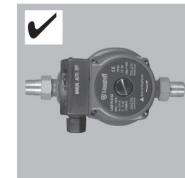
- Se recomienda instalar siempre un interruptor diferencial con una sensibilidad de fuga de 30 mA.
- La instalación del cable de puesta a tierra debe hacerse de acuerdo a las reglamentaciones en vigencia correspondientes.
- En las electrobombas serie LGS, el motor está protegido de las sobrecargas mediante un dispositivo térmico (salvomotor) insertado en el bobinado.
- En las electrobombas LGS, el sentido de rotación ya está prefijado de fábrica y no se puede invertir.
- Si utiliza un actuador automático, tener en cuenta las instrucciones de instalación y las de funcionamiento particulares.

NOTA: Si el cable de alimentación se daña, no intente repararlo usted mismo, llévelo a un centro de servicio autorizado o haga que personal técnico calificado lo repare

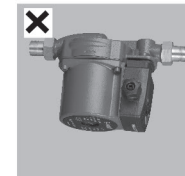
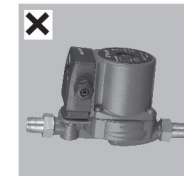
## ATENCION

**Para las bombas que deban ser aisladas de algún sector del hogar, es recomendable que tenga la correspondiente ventilación y que el equipo no esté cubierto.**

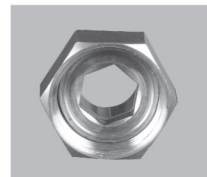
-Es importante instalar correctamente su presurizador novanet.  
Posición correcta para instalar su presurizador.



Posición incorrecta.



Es importante instalar el filtro en la entrada de agua de su presurizador.



El filtro se instala entre el conector y su presurizador novanet.

## CONSEJOS DE INSTALACION

Verificar que la bomba se sitúe, por lo menos, a 50 cm por debajo de la base del tanque elevado.

Se recomienda su utilización en posición **AUTOMÁTICO**.

Es muy importante respetar la posición de instalación que se enuncian en este manual (Fig. 1), de otra manera dañará los bujes o no funcionará el sensor automático de flujo.

Para su correcto funcionamiento se debe instalar siempre a la entrada del CALEFON o del TERMOTANQUE.

Quitar Jarro aire en agua caliente (si lo tiene)

### ! ATENCION

Dadas las características de su diseño hidráulico, las electrobombas TIP, deben trabajar siempre con succión positiva.

Ver Gráficos 4 y 5

Para Problemas de Presión en planta alta

Instalar antes del colector !

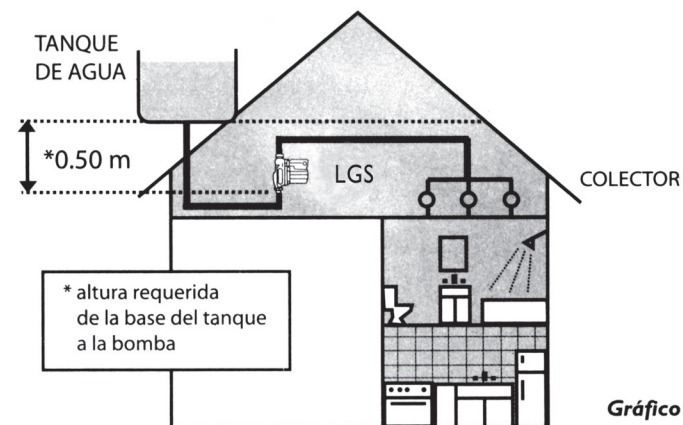


Gráfico 4

Para Presión insuficiente en el prendido del calefón

Instalar antes del calefón !

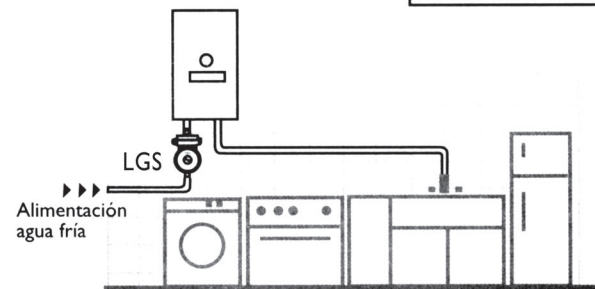


Gráfico 5