

LS LÜSOTOFF

THINKING ABOUT THE FUTURE

MANUAL DE USUARIO ≡



882S2

**PISTOLA DE PINTAR
HVLP SUCCIÓN**



EQUIPOS DE PINTURA



Origen y procedencia: China

Importa y distribuye: Lusqtoff Argentina S.A.

Importador N°30-71207115-6

Belgrano 1068, Ramos Mejía (C.P.: 1704)

Buenos Aires, Argentina



¡Seguimos en contacto!

Conocé nuestros lanzamientos,
novedades y más información
en nuestras redes

-  Lusqtoff
-  @lusqtoff
-  @lusqtoff
-  @lusqtoff
-  Lusqtoff Argentina



ÍNDICE

	Pág.
1.- PRECAUCIONES Y NORMAS DE SEGURIDAD	2
2.- DATOS TECNICOS	4
3.- INSTRUCCIONES DE OPERACION	4
3.1 Descripción	4
3.2 Suministro de aire	4
3.3 Preparación	5
3.4 Dirección del movimiento	5
3.5 Regulación del aire y fluido	6
3.6 Operación	6
4.- MANTENIMIENTO	7
5.- ALMACENAMIENTO	7
6.- LISTA DE PARTES	8
7.- DIAGNOSTICO DE FALLAS	10
8.- GARANTIA	11

PRECAUCIONES Y NORMAS DE SEGURIDAD

- Antes de usarla, lea cuidadosamente este manual de usuario.
- Asegúrese que la herramienta, mangueras neumáticas y todos sus accesorios estén en óptimas condiciones. No utilice ninguna pieza dañada puesto que ello podría causar daños y lesiones personales.
- El uso o mantenimiento indebido del equipo podría causar lesiones graves y/o daños a la propiedad.
- Acate rigurosamente todas las normas, reglamentos y condiciones de seguridad nacionales, locales y las establecidas en este manual.
- No exceda la presión máxima de la herramienta. Una presión excesiva puede causar que la estructura de la herramienta se quiebre.
- No use relojes, anillos, pulseras u otros accesorios sueltos al momento de trabajar con esta herramienta. Tampoco use ropa holgada o con partes sueltas.
- No cambie accesorios ni efectúe mantenimiento mientras la herramienta esté conectada al suministro de aire.
- Utilice siempre protección ocular y auditiva mientras manipule esta herramienta.
- Efectúe el mantenimiento de esta herramienta según las indicaciones de este manual de usuario y reemplace de inmediato las piezas y partes averiadas y/o gastadas. Utilice sólo repuestos originales. Los repuestos y accesorios no originales pueden ser peligrosos.
- Asegúrese de mantener la presión neumática correcta y nunca exceder el máximo de 5,5 BAR (80 PSI).
- Mantenga la manguera neumática alejada del calor, aceite, sustancias químicas y bordes agudos. Antes de cada uso verifique que no tenga desgaste y que todas sus conexiones estén seguras.
- Utilice sólo accesorios diseñados específicamente para esta herramienta.
- Manténgase permanentemente en estado de equilibrio al usar esta herramienta. Asegúrese que el piso no esté en mal estado ni resbaladizo. Utilice zapatos de seguridad antideslizantes.
- Mantenga a niños y personas ajenas alejadas del área de trabajo.

- Esta herramienta debe utilizarse sólo para aquellas tareas para las cuales está diseñada. El usarla para otras labores puede causar lesiones personales y/o daños a la propiedad.
- No utilice la herramienta si está dañada o si presenta cualquier tipo de defecto.
- No utilice la herramienta si no ha recibido instrucción sobre su uso por una persona calificada o por el Servicio Técnico Autorizado.
- No tire ni arrastre la herramienta por la manguera neumática.
- Si deja de utilizar la herramienta, desconéctela del suministro de aire y guárdela en un lugar limpio, seco, seguro y fuera del alcance de los niños.

DATOS TECNICOS

Boquilla	1.8 mm, 2 mm
Estanque	1 lt
Ancho del pattern	260 - 290 mm
Flujo de aire promedio	113 a 345 Lt / min
Tipo de sistema	a presión
Presión máxima	5.5 BAR
Presión de trabajo	4.5 BAR

INSTRUCCIONES DE OPERACION

3.1 Descripción

La Pistola Pulverizadora INDURA de Alta Presión, es una herramienta diseñada para aplicar todo tipo de materiales de viscosidad liviana o media, para uso en una variedad de aplicaciones de pintura, revestimiento y acabado, usando aire comprimido, especialmente estructuras de mediana y gran envergadura, por ejemplo en montajes industriales y de construcción.

3.2 Suministro de aire

1. Antes de conectar la Pistola Pulverizadora INDURA de Alta Presión al suministro de aire, asegúrese que el gatillo se encuentre en posición cerrada "off".
2. La Pistola Pulverizadora INDURA de Alta Presión, requiere una presión máxima de aire de 5.5 BAR u 80 PSI y un caudal nominal promedio de aire de 113 a 345 lt / min. Una presión de aire excesivamente alta o el aire sucio disminuirá la vida del producto y podría causar daño o lesiones.
3. Asegúrese que el suministro de aire esté siempre limpio, seco y no exceda de 5.5 BAR (80 PSI).
4. Drene diariamente el estanque del compresor que suministra el aire, ya que la presencia de agua en el sistema puede dañar la herramienta.
5. Limpie el filtro de entrada del aire cada semana.
6. En caso de mangueras de más de 7,6 metros de largo se debe aumentar la presión de la línea. En este caso el diámetro interior recomendado para la manguera es 9,5 mm / 3/8".
7. Mantenga la manguera alejada del calor, aceite, sustancias químicas y bordes agudos. Examinela para ver si hay desgaste y verifique que todas las conexiones estén seguras y firmemente apretadas.

3.3 Preparación

- Mezcle y diluya bien la pintura siguiendo las instrucciones del fabricante de ésta. La mayoría de los materiales se pueden rociar fácilmente si están bien diluidos.
- Utilice un colador de tela o un colador específico para colar la pintura.
- Llene el envase hasta alcanzar 3/4 de su capacidad y encienda el compresor de aire o abra el paso de aire desde otra fuente de alimentación, como el cilindro de aire comprimido.
- Utilice cartón u otro material similar para ajustar el patrón de pintura.
- Para probar la consistencia del material a pulverizar, pinte varias veces en el cartón, si el material se ve muy espeso agréguele un poco de aguarrás o diluyente específico de la pintura utilizada para diluirlo. Observe las recomendaciones del fabricante al hacerlo (Fig.1).



Fig. 1 Grados de atomización

3.4 Dirección del movimiento

- Para regular la dirección del movimiento horizontal o vertical suelte la tuerca de retención y gire 90° la tapa de aire (Fig 2). Vuelva a apretar la tuerca de retención.

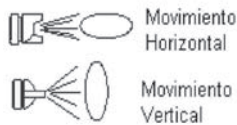


Fig. 2 Dirección del movimiento

3.5 Regulación del aire y fluido

- Ajuste la presión de aire de la herramienta según las recomendaciones entregadas por este manual y las especificaciones del material a pulverizar.
- Para ajustar la presión de aire oprima el gatillo y regule el flujo de aire mediante el regulador de presión de la línea de suministro.
- Para seleccionar el patrón de rocío y/o la cantidad de material a pulverizar mueva la perilla de control de fluido de la herramienta y la perilla de regulación del patrón de rocío (Fig. 3).

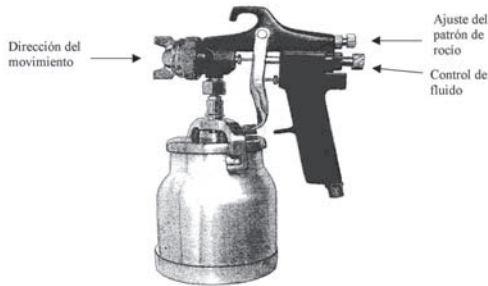


Fig. 3 Controles de fluido y patrón de rocío

3.6 Operación

- Comience a rociar manteniendo la pistola en los ángulos correctos.
- Mantenga la boquilla de la pistola a una distancia entre 15 y 23 cm de la superficie a pulverizar. Inicie el movimiento de la pistola de izquierda a derecha, paralelo a la superficie a pulverizar. No mueva la pistola de un lado a otro como abanico. Este tipo de movimiento crea depósitos de pintura que se concentran en el centro del área y muy poco en los extremos (Fig. 4).
- Comience a mover la pistola antes de oprimir el gatillo y deje de oprimirlo antes de parar de moverla. Este procedimiento le permitirá un acabado parejo sin concentraciones desordenadas de pintura y sin dejar rastros de las uniones de las diferentes manos de pintura.
- La cantidad de pintura o material pulverizado puede variar según la velocidad del movimiento, la distancia entre la pistola y la superficie y los ajustes de la perilla de control de fluido.



Fig. 4 Forma incorrecta de rociar

MANTENIMIENTO

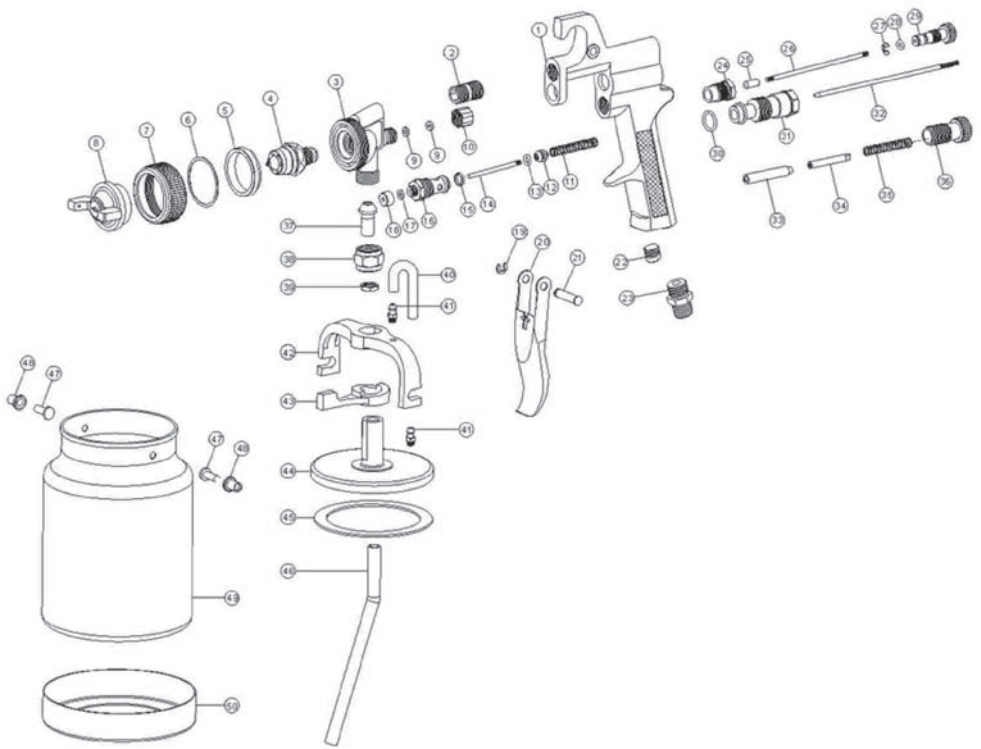
- Limpieza diaria.
- Limpie la pistola inmediatamente después de usarla, pues la pintura y resto de materiales usados se secan rápidamente dentro del mecanismo, obstruyendo los angostos ductos y orificios internos.
- Remueva y vacíe completamente el estanque. Conéctelo a la pistola y llénelo con solvente. Rocíe el solvente con la pistola y agítela con fuerza. Limpie su exterior con el mismo solvente. Repita esta operación hasta que la pistola esté limpia.
- Limpie los orificios de la tapa de aire y boquilla sumergiendo ambos componentes en solvente y si es necesario utilice cepillo, palillo u otro objeto similar para destaparlos. Nunca utilice elementos metálicos.
- Si la aguja de ajuste está muy desgastada o torcida reemplácela.

ALMACENAMIENTO

- Cuando deje de usar la herramienta gire la perilla de control de fluido en sentido contrario a las agujas del reloj para aliviar la tensión sobre el resorte de ajuste.
- La pistola debe estar limpia.

LISTA DE PARTES

Item	Nº parte de fábrica	Descripción
1	PQ-2U-01	Cuerpo de pistola
2	PQ-2U-02	Hilo combinación pistola
3	PQ-2U-03	Boquilla
4	PQ-2U-04	Boquilla de fluido
5	PQ-2U-05	Anillo
6	PQ-2U-06	Sello
7	PQ-2U-07	Perilla de bloqueo
8	PQ-2U-08	Tapa de aire
9	PQ-2U-09	Empaquetadura de sellado de la aguja
10	PQ-2U-10	Dispositivo sellado de la aguja
11	PQ-2U-11	Resorte de gatillo de aire
12	PQ-2U-12	Asiento válvula de aire
13	PQ-2U-13	O'ring
14	PQ-2U-14	Barra válvula de aire
15	PQ-2U-15	Sello válvula
16	PQ-2U-16	Válvula de aire
17	PQ-2U-17	Sello
18	PQ-2U-18	Rosca de aislamiento
19	PQ-2U-19	Seguro
20	PQ-2U-20	Gatillo
21	PQ-2U-21	Pasador de gatillo
22	PQ-2U-22	Nipple
23	PQ-2U-23	Entrada de aire
24	PQ-2U-24	Asiento de ajuste patrón de rocío
25	PQ-2U-25	Pasador de ajuste patrón de rocío
26	PQ-2U-26	Nivel de ajuste patrón de rocío
27	PQ-2U-27	Seguro
28	PQ-2U-28	O'ring
29	PQ-2U-29	Tornillo de ajuste patrón de rocío
30	PQ-2U-30	O'ring
31	PQ-2U-31	Manga
32	PQ-2U-32	Aguja
33	PQ-2U-33	Asiento de aguja
34	PQ-2U-34	Actuador de barra
35	PQ-2U-35	Resorte de aguja
36	PQ-2U-36	Tornillo de ajuste de aguja
37	PQ-2U-37	Entrada de fluido
38	PQ-2U-38	Tuerca
39	PQ-2U-39	Tuerca exagonal
40	PQ-2U-40	Tubo de aire
41	PQ-2U-41	Niple de aire
42	PQ-2U-42	Yugo de tapa
43	PQ-2U-43	Seguro de tapa
44	PQ-2U-44	Tapa
45	PQ-2U-45	Sello de tapa
46	PQ-2U-46	Tubo de fluido
47	PQ-2U-47	Remache entrada
48	PQ-2U-48	Remache salida
49	PQ-2U-49	Depósito
50	PQ-2U-50	Base depósito



DIAGNOSTICO DE FALLAS

SINTOMA	POSIBLE CAUSA	ACCION CORRECTIVA
Acumulación de pintura en algunas zonas.	1.- Orificios de la tapa de aire obstruidos. 2.- Suciedad en la boquilla.	1.- Limpie los orificios. 2.- Límpiela.
Acabado disparejo.	1.- Control de fluido muy bajo. 2.- Demasiado aire.	1.- Aumente el nivel de fluido. 2.- Reduzca la presión de aire.
Rocío salpicado.	1.- Nivel de material bajo. 2.- Conexión de suministro de fluido suelta. 3.- Boquilla suelta o defectuosa.	1.- Aumente el nivel de material. 2.- Apriete la conexión del suministro. 3.- Apriete la boquilla o cámbiela.
Fuga de aire por la tapa de aire.	1.- Vástago de la válvula atascado. 2.- Válvula de aire o el asiento contaminados. 3.- Resorte de válvula de aire defectuoso.	1.- Lubríquelo y/o límpielo. 2.- Límpielos. 3.- Reemplácelo.
Fuga de fluido por la boquilla de la pistola.	1.- Boquilla desgastada o dañada. 2.- La boquilla está sucia. 3.- Resorte de la aguja defectuoso.	1.- Cambie la boquilla. 2.- Limpie la boquilla. 3.- Reemplace el resorte.
Rocío excesivo.	1.- Presión de atomización muy alta. 2.- Pistola muy lejos de la superficie. 3.- El movimiento de la pistola es incorrecto.	1.- Reduzca la presión de atomización. 2.- Acerque la pistola. 3.- Mueva la pistola paralelamente a la superficie.
No puede rociar.	1.- Presión muy baja en la pistola. 2.- Presión de la línea muy baja. 3.- El control de fluido está muy cerrado. 4.- El fluido está muy espeso.	1.- Compruebe la línea de suministro. 2.- Suba la presión de la línea sin pasarse del rango máximo permitido. 3.- Abra el control de fluido. 4.- Diluya el fluido.

NOTA: Únicamente personal calificado o un Servicio Técnico Autorizado puede reparar una herramienta neumática.

GARANTÍA

LUSQTOFF garantiza este producto por el término de **2 (dos) años**, contados a partir de la fecha de la compra, asentada en la factura que deberá preservar ante cualquier reclamo o reparación ante el Servicio Técnico Oficial.

PRESCRIPCIONES DE LA GARANTÍA

1. Los productos marca LUSQTOFF están garantizadas contra eventuales defectos de fabricación debidamente comprobados.
2. Dentro del período de garantía de las piezas o componentes que se compruebe, a juicio exclusivo de nuestros técnicos, que presenten defectos de fabricación, serán reparados o sustituidos en forma gratuita por los Servicios Técnicos Oficiales con la presentación de la factura de compra.
3. Para efectivizar el cumplimiento de la garantía, el comprador podrá optar por presentar el producto junto con su factura de compra en cualquiera de nuestros Servicios Técnicos Oficiales especializados en cada producto. Para consultar la lista de service oficiales ingresá a nuestro sitio web: www.lusqtoff.com.ar/service

NO ESTÁN INCLUIDOS EN LA GARANTÍA

Los defectos originados por:

1. Uso inadecuado de la herramienta.
2. Falta de mantenimiento y cuidado del producto.
3. Instalaciones eléctricas deficientes.
4. Conexión de las herramientas en voltajes inadecuados.
5. Desgaste natural de las piezas.
6. Los daños ocasionados por aguas duras o sucias en hidrolavadoras y bombas de agua.
7. Daños por golpes, aplastamiento o abrasión.
8. En los motores nafteros, los daños ocasionados por mezclas incorrectas nafta-aceite en los motores 2T y falta de lubricación en los motores 4T; y en los motores diésel, combustible de mala calidad.

ATENCIÓN

1. Esta garantía caduca automáticamente si la herramienta fue abierta por terceros.
2. Este producto sólo deberá ser utilizado bajo las especificaciones que figuran en el manual de uso de dicho producto. En caso contrario se perderá la garantía del producto.
3. Conserve la factura de compra para futuros reclamos.



▶ **ASISTENTE VIRTUAL**
¡COMUNICATE CON NOSOTROS!

WILMER



LÜSOTOFF



CATEGORÍA
EQUIPOS DE PINTURA





WWW.LUSQTOFF.COM.AR