

PISTOLA DE PINTAR HVLP GRAVEDAD

AS-1004





Origen y procedencia: China

Importa y distribuye: Lúsqttoff Argentina S.A.

Importador N°30-71207115-8

Belgrano 1068, Ramos Mejía (C.P.: 1704)

Buenos Aires, Argentina

Importa y distribuye en Uruguay: Miltrak S.A.

Rut: 21 823437 0012

Av. Ramón Anador 3274, 11600 Montevideo

Departamento de Montevideo, Uruguay



¡Seguimos en contacto!

Conocé nuestros lanzamientos, novedades y más información en nuestras redes

• En Argentina

   @lusqttoff

• En Uruguay

 @lusqttoffgo.uy

 @lusqttoffgo

¡DESCARGA MATERIAL EXCLUSIVO!

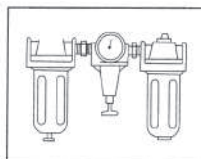
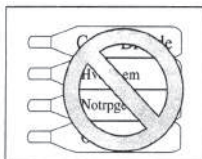
www.lusqttoff.com.ar/comunidadlusqttoff

INDICE

<i>Instrucciones de seguridad importantes</i>	2
<i>Instrucciones de operación</i>	2
<i>Preparándose para el trabajo</i>	2
<i>Manejo de la pistola de pintar</i>	3
<i>Ajuste</i>	3
<i>Mantenimiento</i>	3
<i>Precaución</i>	3
<i>Dibujo de vista despiezada</i>	4
<i>Lista de piezas</i>	4
<i>Garantía</i>	5

Instrucciones de seguridad importantes

- 1- Los vapores tóxicos producidos al rociar ciertos materiales pueden crear intoxicación y daños graves a la salud. Use siempre gafas protectoras, guantes y respirador para evitar que el peligro de vapor tóxico, el solvente y la pintura que señala entren en contacto con sus ojos o piel. (Ver fig 1)
- 2- Nunca utilice oxígeno, combustible o cualquier otra botella de gas como fuente de energía o podría causar una explosión y una lesión personal grave. (Ver fig 2)
- 3- Fluid y solvente pueden ser altamente inflamables, combustibles o combustibles. Use en una cabina de pulverización bien ventilada y evite cualquier fuente de ignición, como fumar, llamas abiertas y peligro de chispa. (Ver la figura 3)
- 4- Desconecte la herramienta de la manguera de suministro de aire antes de realizar el mantenimiento de la herramienta y, durante la no operación, para detener la emergencia y prevenir el funcionamiento involuntario, se recomienda una válvula de bola cerca de la pistola para el suministro de aire.
- 5- Utilice aire comprimido limpio, seco y regulador con una capacidad nominal de 2,5-3,5 bar, nunca supere la presión de servicio máxima permisible de 6 bar. (Ver fig 4)
- 6- Solo use piezas, boquillas y accesorios recomendados por la fabricación.
- 7- Antes de operar la herramienta, asegúrese de que todos los tornillos y tapas estén bien apretados en caso de fugas.
- 8- Haga una inspección diaria para ver si el gatillo y la boquilla se mueven libremente, para asegurar que la herramienta pueda funcionar bien.
- 9- Nunca utilice un solvente de hidrocarburo homogenado, que reaccione químicamente con partes de aluminio y zinc y sea químicamente compatible con partes de aluminio y zinc.
- 10- Nunca modifique la herramienta para modificar.



Instrucciones de operación

Fuente de alimentación

Esta herramienta se aplica para operar en aire comprimido limpio y seco a presión regulada a 2.5-3.5 bar. El aire comprimido contiene la humedad y otros contaminantes que podrían oxidarse o desgastar partes internas de la herramienta. El filtro eliminará la mayoría de estas materias extrañas para prolongar la vida útil de la herramienta. El engrasador puede ayudar a proporcionar circulación de aceite a través de la herramienta y aumentar la eficiencia de la herramienta. Use un filtro, un regulador de presión y un engrasador ubicados lo más cerca posible de la herramienta.

PRECAUCIÓN: toda la presión de aire en el sistema de línea debe tener una clasificación de 2.5-3.5 bar. Una presión de aire demasiado baja o demasiado alta dañará la herramienta e influirá en el efecto de pintura.

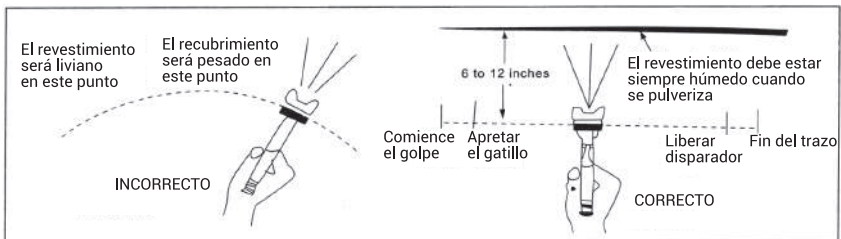
Preparándose para el trabajo

- 1- Verifique y reemplace cualquier pieza dañada o gastada en la herramienta.

- 2- Asegúrese de que el gatillo y la boquilla puedan funcionar bien.
- 3- Conecte la pistola al suministro de aire, la tapa del fluido, el recipiente y la manguera de aire deben estar bien conectados con la pistola de pulverización.
- 4- El aire comprimido requerido debe ajustarse por la viscosidad y la característica de la pintura. Se recomienda una presión de aire adecuada de 3-5 bar.
- 5- Vierta pintura en la taza del recipiente.

Manejo de pistola de pintar

El manejo adecuado de la pistola le permitirá obtener el revestimiento de pintura deseado, si maneja la pistola como esta. 1) Agarre la pistola manteniéndola perpendicular con el área de pulverización y luego muévala paralela varias veces como esta. 2) La carrera debe iniciarse antes de que se accione el gatillo y los disparos deben ser antes de que la carrera finalice, ya que esto puede controlar la pistola y el material. 3) Establecer la distancia: mantenga la distancia e apropiada de 6-8 pulgadas entre la pistola y el área de pulverización, de acuerdo con la presión de atomización y la demanda de trabajo. Al igual que el higo 5 espectáculo.



* Para evitar el exceso de volumen de salida de pintura para obtener el patrón deseado, mejor debería usar la presión más baja.

Ajuste

El patrón deseado, el volumen de salida de fluido y la atomización fina se pueden obtener fácilmente mediante la regulación de la perilla de ajuste del patrón, la perilla de ajuste del aire y la perilla de ajuste.

Mantenimiento

- 1- Vierta la pintura restante en otro recipiente y luego limpie el pasaje de pintura y el cabezal de aire. Rocíe una pequeña cantidad de diluyente para limpiar el pasaje. La limpieza incompleta causará un patrón adverso agudo y partículas. Limpie completamente y rápidamente la pintura de dos componentes después de usar.
- 2- Limpie otras secciones con cepillo adjunto empapado con ropa más fina y suave
- 3- Limpie los pasajes de pintura completamente antes del desmontaje.
- 4- Retire la boquilla de fluido después de retirar la aguja de fluido ajustada o mientras mantiene presionada la aguja de fluido para proteger la sección del asiento.

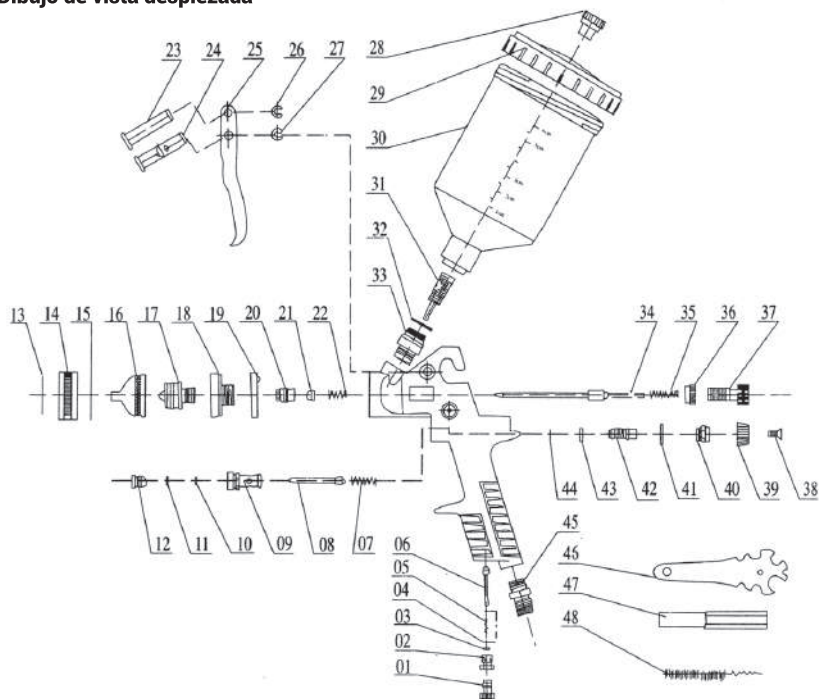
Precaución

- 1- Nunca espuelas alimentos o productos químicos a través de la pistola de pulverización.
- 2- Conecte firmemente una manguera de fluido o un recipiente a la boquilla de fluido
- 3- Nunca use el cable u otra cosa dura para cavar la boquilla, aguja de fluido, esto

causará el daño de ellos.

4- Nunca sumerja toda la pistola en disolvente, ya que el interior dañará la tapa de aire, la boquilla de fluido y la aguja de fluido.

Dibujo de vista despiezada



Lista de piezas

- | | |
|--------------------------------|--|
| 1 Aire adj. tornillo | 25 Desencadenar |
| 2 Aire adj. nudo | 26 Snap Ratainer |
| 3 Junta tórica | 27 Snap Ratainer |
| 4 Lavadora | 28 Cabeza del ventilador |
| 5 Muelle de la válvula de aire | 29 Cubierta de la copa |
| 6 Válvula de entrada de aire | 30 Vaso |
| 7 Cambiar el muelle | 31 Filtrar |
| 8 Cuerpo de la válvula de aire | 32 Lavadora de juntas de entrada de fluido |
| 9 Perilla del interruptor | 33 Junta de entrada de fluido |
| 10 Junta tórica | 34 Fluido adj. aguja |
| 11 Arandela flexible | 35 Muelle de aguja de fluido |
| 12 Tornillo de dirección | 36 Articulación |
| 13 Primavera | 37 Fluido adj. nudo |
| 14 Nuez | 38 Tornillo Phillips |
| 15 Lavadora de tapa de fluido | 39 Patrón adj. |
| 16 Atomización | 40 Patrón adj. nudo |
| 17 Boquilla de fluido | 41 Lavadora |
| 18 Junta de boquilla de fluido | 42 Patrón adj. tornillo |
| 19 Arandela conjunta | 43 O-ring |
| 20 Tornillo de dirección | 44 Retenedor a presión |
| 21 Pintar la arandela | 45 Junta de entrada de aire |
| 22 Bloqueo de primavera | 46 Llave de herramienta |
| 23 Palanca de disparo 1 | 47 Maleficio. llave inglesa |
| 24 Palanca de disparo 2 | 48 Cepillo |

GARANTÍA

LUSQTOFF garantiza este producto por el término de **2 (dos) años**, contados a partir de la fecha de la compra, asentada en la factura que deberá preservar ante cualquier reclamo o reparación ante el Servicio Técnico Oficial.

PRESCRIPCIONES DE LA GARANTÍA

1. Los productos marca LUSQTOFF están garantizadas contra eventuales defectos de fabricación debidamente comprobados.
2. Dentro del período de garantía de las piezas o componentes que se compruebe, a juicio exclusivo de nuestros técnicos, que presenten defectos de fabricación, serán reparados o sustituidos en forma gratuita por los Servicios Técnicos Oficiales con la presentación de la factura de compra.
3. Para efectivizar el cumplimiento de la garantía, el comprador podrá optar por presentar el producto junto con su factura de compra en cualquiera de nuestros Servicios Técnicos Oficiales especializados en cada producto. Para consultar la lista de service oficiales ingresá a nuestro sitio web: www.lusqtoff.com.ar/service

NO ESTÁN INCLUIDOS EN LA GARANTÍA

Los defectos originados por:

1. Uso inadecuado de la herramienta.
2. Falta de mantenimiento y cuidado del producto.
3. Instalaciones eléctricas deficientes.
4. Conexión de las herramientas en voltajes inadecuados.
5. Desgaste natural de las piezas.
6. Los daños ocasionados por aguas duras o sucias en hidrolavadoras y bombas de agua.
7. Daños por golpes, aplastamiento o abrasión.
8. En los motores nafteros, los daños ocasionados por mezclas incorrectas nafta-aceite en los motores 2T y falta de lubricación en los motores 4T; y en los motores diésel, combustible de mala calidad.

ATENCIÓN

1. Esta garantía caduca automáticamente si la herramienta fue abierta por terceros.
2. Este producto sólo deberá ser utilizado bajo las especificaciones que figuran en el manual de uso de dicho producto. En caso contrario se perderá la garantía del producto.
3. Conserve la factura de compra para futuros reclamos.



¡ESTAMOS EN CONTACTO!

Para consultas, reclamos o asesoramiento envíanos un correo electrónico a: asistenciatecnica@lusqtoff.com.ar

Podés encontrar todos los repuestos de nuestras herramientas en los Servicios Técnicos Oficiales: www.lusqtoff.com.ar/service

¡CAPACITATE CON NOSOTROS!

Sumate a nuestro grupo de Facebook

"Capacitaciones LUSQTOFF"



**¡DESCARGÁ
CONTENIDO EXCLUSIVO!**

**COMUNIDAD
LUSQTOFF**

www.lusqtoff.com.ar/comunidadlusqtoff



   **LUSQTOFF**
WWW.LUSQTOFF.COM.AR