

LÜSQT OFF

THINKING ABOUT FUTURE



MANUAL DE USUARIO

H5000A

PISTOLA PARA
PINTAR



C A L I D A D D E S D E E L O R I G E N

WWW.LUSQTOFF.COM.AR



H5000A: MANUAL DE USUARIO

Descripción

La pistola H5000A es conveniente para el empleo en superficie de pequeña escala. P.ej. Piano, muebles, maquinaria, coches, materiales elegantes.

ESPECIFICACIONES

ITEM	H5000A
Tipo de alimentación	Gravedad
Medida de boquilla	1.4mm
Presión de entrada de aire	2-3bar
Capacidad de Pintura	600cc
Anchura del patrón	200-270mm
Consumo promedio de aire	5-7CFM
Distancia de rociado	150-200mm

INSTRUCCIONES DE SEGURIDAD

1. Los vapores tóxicos producidos por pulverización de ciertos materiales pueden intoxicar y dañar gravemente la salud. Siempre use gafas de seguridad, guantes y respirador para prevenir el peligro de vapores tóxicos, solventes y pintura puntiaguda entrando en contacto con los ojos o la piel.
2. Nunca use oxígeno, combustible o cualquier otro gas de botella como fuente de energía o podría causar explosión y lesiones personales graves.
3. El líquido y el disolvente pueden ser fácilmente inflamables o combustibles. Usar la herramienta sólo en un área bien ventilada, y evitar cualquier fuente de ignición.

4. Desconecte la herramienta de la manguera de suministro de aire antes de hacer el mantenimiento de la herramienta y durante el no funcionamiento, para el tope de emergencia y la prevención de funcionamiento involuntario, se recomienda una válvula de bola cerca de la pistola al suministro de aire.
5. Utilice aire comprimido limpio, seco y regulado clasificado en 2.0-3.0bar, nunca exceda la presión de funcionamiento permisible máxima 8.3 bar (120psi)
6. Nunca utilice un disolvente hidrocarbonado homogeneizado, que pueda reaccionar químicamente con partes de aluminio y zinc y químicamente compatible con Alum. Y partes de zinc.
7. Nunca apunte el arma a usted ya otros en cualquier momento.
8. Antes de operar la herramienta, asegúrese de que todos los tornillos y tapas estén firmemente apretados en caso de fugas.
9. Antes de pintar, haga la inspección para el movimiento libre del disparador y de la boquilla para asegurar que la herramienta puede funcionar bien.
10. Nunca modifique esta herramienta para ninguna otra aplicación. Utilice sólo piezas, boquillas y accesorios recomendados y accesorios recomendados por los fabricantes.

MODO DE USO

Preparación

1. Después de desembalar el producto, inspeccione cuidadosamente por cualquier daño que pueda haber ocurrido durante el tránsito. Asegúrese de apretar los accesorios, pernos, etc., antes de poner la unidad en servicio.
2. Mezcle bien y diluya la pintura de acuerdo con las instrucciones del fabricante de la pintura. La mayoría de los materiales rociarán fácilmente si se adelgazan adecuadamente.
3. Colar el material a través de un filtro, un paño de queso o un colador de pintura.
4. Llene el recipiente aproximadamente 3/4 por completo y arranque el compresor de aire.
ADVERTENCIA NO EXCEDA la presión máxima de la pistola de pulverización o cualquier otra parte del sistema del compresor.
5. Después de conectar la pistola al suministro de aire, asegúrese de que la tapa del fluido, el recipiente y la manguera de aire estén bien conectados con la pistola pulverizadora.
6. Coloque un pedazo de cartón u otro material de desecho para usarlo como blanco y ajuste para obtener el mejor patrón de rociado.
ADVERTENCIA Nunca apunte ni rocíe a sí mismo o a cualquier otro cuerpo que pudiera causar lesiones graves.
7. Pruebe la consistencia del material haciendo unos golpes sobre un blanco de cartón. Si el material sigue apareciendo demasiado espeso, añada una pequeña cantidad de diluyente.

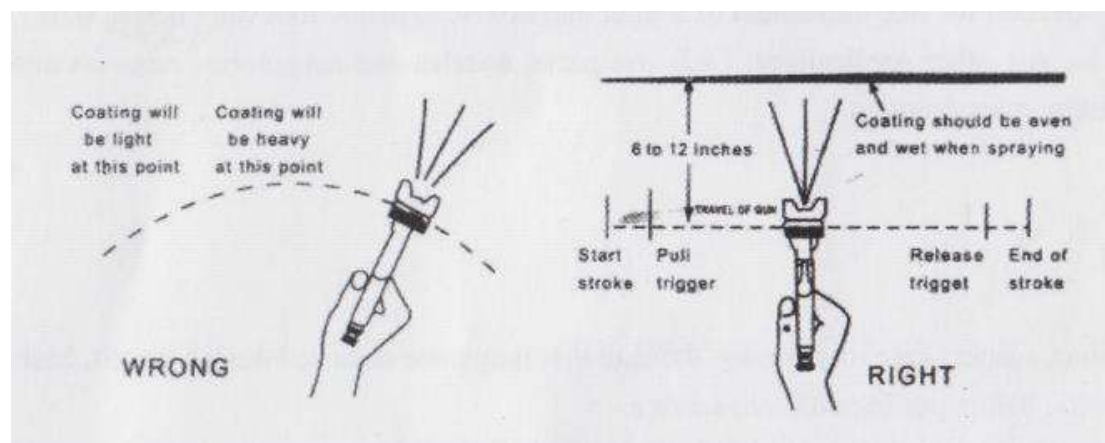
Ajuste

Ajuste del patrón: gire el patrón de ajuste de la perilla a la derecha hasta que se apretado hará que el patrón de pulverización redonda, o girar a la izquierda hacer la elipse de patrón de aerosol.

Ajuste del fluido (pintura): Gire la perilla de ajuste de la pintura en el sentido de las agujas del reloj para disminuir el volumen de salida del fluido y en el sentido contrario a las agujas del reloj aumentará la salida del fluido.

FUNCIONAMIENTO

1. Comience a pulverizar. Mantenga siempre la pistola en ángulo recto con el trabajo.
 2. Mantener la boquilla alrededor de 6-12 pulgadas de la superficie de trabajo. Sujete la pistola manteniéndose perpendicular con el área de rociado y luego muévala en paralelo varias veces, detener el movimiento de la pistola a mitad de carrera causará una acumulación de pintura y dará lugar a carreras. No ventilar la pistola de lado a lado mientras pinta. Esto causará una acumulación de pintura en el centro de la carrera y un recubrimiento insuficiente en cada extremo.
 3. Dispara la pistola correctamente. Arranque la pistola moviéndose al principio de la carrera ANTES DE APLICAR EL DISPARADOR y suelte el gatillo ANTES DE PARAR EL MOVIMIENTO DE LA ARMADA al final del golpe. Este procedimiento combinará cada golpe con el siguiente sin mostrar superposición o irregularidad.
 4. La cantidad de pintura que se aplica se puede variar por la velocidad de la carrera, la distancia de la superficie y el ajuste de la perilla de control de fluido.
 5. Superponga los trazos sólo lo suficiente para obtener una capa uniforme.
- Nota: Dos finas capas de pintura darán mejores resultados y tendrán menos posibilidades de correr que una capa pesada.
6. Utilice un pedazo de cartón como un escudo para atrapar overspray en los bordes del trabajo para proteger otras superficies.



MANTENIMIENTO

Una limpieza incompleta podría causar fallas de funcionamiento y una degradación de la forma del ventilador.

1. Retire la pintura restante vertiéndola en otro recipiente.
2. Desmonte la pistola de pulverización asegurándose de retirar la aguja antes de desmontar la boquilla para evitar daños en la carcasa del cierre de la boquilla.
3. Limpie todos los pasajes de pintura y la boquilla. Limpie los otros componentes con un cepillo empapado en disolvente.
4. Vuelva a montar la pistola pulverizadora y rocíe una pequeña cantidad de disolvente para eliminar todos los residuos en los pasajes de pintura.

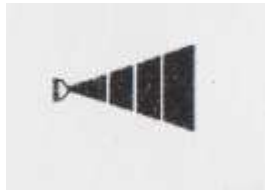
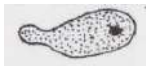
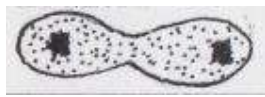
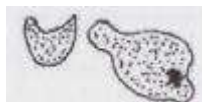
ADVERTENCIA

NUNCA UTILICE METAL U OTROS OBJETOS QUE PODRÍAN DAÑAR LOS AGUJEROS EN LA BOQUILLA

MANTENIMIENTO

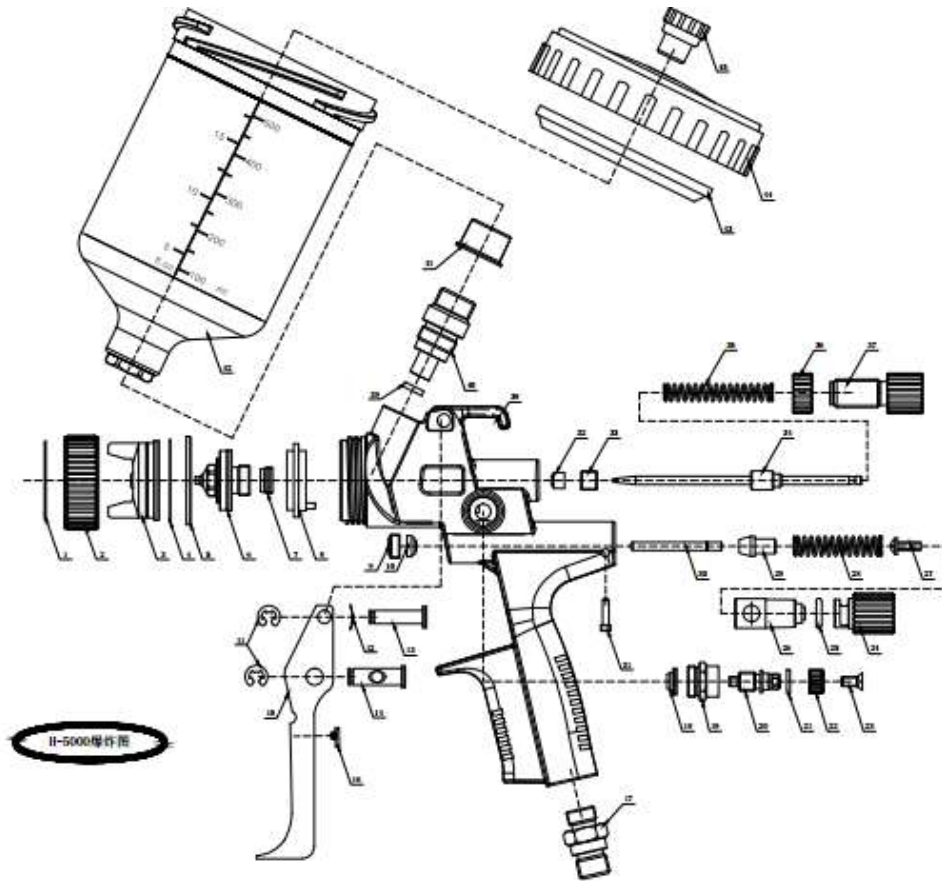
1. Cuando no use la pistola pulverizadora, gire la perilla de ajuste del fluido en sentido contrario al de las agujas del reloj para abrirla, lo que reducirá la tensión del resorte en la punta del fluido de la aguja.
2. Pistola de pulverización debe limpiarse y lubricarse correctamente.

SOLUCIÓN DE PROBLEMAS

SÍNTOMA	PROBLEMA	SOLUCIÓN
<p>No rocía correctamente</p> 	<ol style="list-style-type: none"> 1. Nivel de material demasiado bajo 2. Contenedor demasiado inclinado 3. Conexión de entrada de fluido suelta 4. Punta de líquido o asiento flojo o dañado 5. Tuerca de embalaje de la aguja del líquido seco o suelto 6. Ventilación obstruida 	<ol style="list-style-type: none"> 1. Agregar el material en el recipiente 2. Agarrar más vertical 3. Tireen 4. Ajustar o reemplazar 5. Lubricar o apretar 6. Orificio de ventilación transparente
<p>Boquilla obstruida</p>	<ol style="list-style-type: none"> 1. Advertir o perder la boquilla de fluido 2. Material acumulado en la tapa de aire 	<ol style="list-style-type: none"> 1. Reemplace la boquilla de fluido 2. Retire las obstrucciones de los orificios, pero no utilice objetos metálicos para limpiarlo.
<p>El patrón no está uniformemente extendido</p> 	<ol style="list-style-type: none"> 1. material acumulado en la taza de aire 2. Una boquilla sucia o desgastada 	<ol style="list-style-type: none"> 1. Limpie o reemplace el tapón de aire 2. Limpiar o reemplazar la boquilla de fluido
<p>Boquilla demasiado estrecha</p> 	<ol style="list-style-type: none"> 1. Material demasiado delgado o insuficiente Presión de aire de 2. Atomization demasiado alta 	<ol style="list-style-type: none"> 1. regular la viscosidad del material 2. Reducir la presión del aire
<p>El ancho del patrón de afilado del ventilador es suficiente</p> 	<ol style="list-style-type: none"> 1. material too thick 2. Atomization air pressure too high 	<ol style="list-style-type: none"> 1. Regular la viscosidad del material 2. Reducir la presión del aire

Goteo de pintura	1.Vástago de la válvula de aire 2.Contaminate en la válvula o el asiento de aire 3. Válvula o asiento de aire desgastado o dañado 4.Ruptura	1.Lubricar 2.Limpiar 3.Reemplazar 4.Reemplazar
Fugas de líquido de la tuerca de empaque	1. tuerca de embalaje suelta 2.Packing gastado o seco	1.Apriete, pero no restrinja la aguja 2.Reemplazar o lubricar
Exceso de espuma	1. alta presión de atomización 2. Muy lejos de la superficie de trabajo 3.Uso inapropiado	1.Reducir la presión 2.Ajuste a la distancia adecuada 3.Mover a paso moderado, paralelo a la superficie
No rociará	1.no hay presión en la pistola El control 2.Fluido no abre bastante 3.Fluido demasiado pesado	1.cheque las líneas aéreas 2. Control del fluido abierto 3. Fluido delgado o cambio al sistema de alimentación de presión

LISTA DE PIEZAS Y DIAGRAMA



No.	Description	Qty	No.	Description	Qty
1	air flow nozzle clip spring	1	24	air adjust switch	1
2	locating ring	1	25	O ring for air adjust valve	1
3	air cap	1	26	air adjust valve	1
4	seal gasket	1	27	cross recessed pan head screws	1
5	seal ring	1	28	air valve spring	1
6	fluid nozzle	1	29	air valve switch	1
	fluid nozzle gasket	1	30	valve stem	1
7	fluid nozzle seal ring	1	31	air flow regulating valve positioning pin	1
8	air spacer	1	32	needle sealing ring	1
9	valve sealing screw	1	33	needle sealing screw	1
10	valve seal gasket	1	34	needle	1
11	jump ring	1	35	needle spring	1
12	trigger washer	1	36	needle adjust set	1
13	trigger pin	2	37	needle adjust screw	1
14	motor pin	2	38	gun body	1
15	trigger	1		gun body insert	1
16	trigger gasket	1	39	feed joint gasket	1
17	air inlet connector	1	40	feed joint	1
18	pattern adjust screw cap	1	41	feed protective cap	1
19	pattern adjust seat	1	42	paint cup	1
20	pattern adjust screw	1		paint cup insert	1
21	pattern sealing ring	1	43	cup cover decoration ring	1
22	pattern adjust knob	1	44	cup cover	1
23	cross recessed countersunk head screw	1	45	capping plug	1

Origen y procedencia: China
Importa y Distribuye
Lusqtoff. Argentina SA.
Importador N°30-71207115-6.
Belgrano 1068. Ramos Mejía (C.P1704)
Bs.As.-Argentina.

ASISTENCIA TÉCNICA:

+ 54 15-2026-2827



WWW.LUSQTOFF.COM.AR

